

Artista visual interdisciplinar
Curadora independente de Arte

Portfólio

Mais informações de portfólio disponíveis em:

www.ruthalbernaz.com.br

<http://ruthalbernaz.blogspot.com.br>

<https://www.facebook.com/RuthAlbernaaz>

<https://www.instagram.com/ruthalbernaaz/?hl=pt-br>

<http://lattes.cnpq.br/7469545412351602>

Endereço do Ateliê:

Maloca do Quati Espaço D'Arte

Rua Ricardo Franco, 609 - Praça da Mandioca,

Centro Histórico, Cuiabá – MT

Contato: (065) 99987-9882 ruthalbernaz8@gmail.com



FORMAÇÃO ACADÊMICA

- Doutora em Biodiversidade Amazônica pela Rede Bionorte - MCTI/UNEMAT, com pesquisa junto ao povo indígena Rikbaktsa pelo viés Arte/cultura/conservação da biodiversidade da floresta Amazônica (2016);
- Mestre em Ciências Ambientais, UNEMAT, com pesquisa junto à comunidade ribeirinha Cuiabá Mirim, Pantanal, Mato Grosso (2010);
- Especialista em Gestão colaborativa de sistemas sócio-ecológicos da Amazônia brasileira, Universidade do Estado do Mato Grosso/ Universidade da Flórida (2012);
- Graduada em Licenciatura Plena em Ciências Biológicas, Universidade Federal de Mato Grosso (1996).

PRÊMIOS E HOMENAGENS

- Vencedora do Pipa Online.

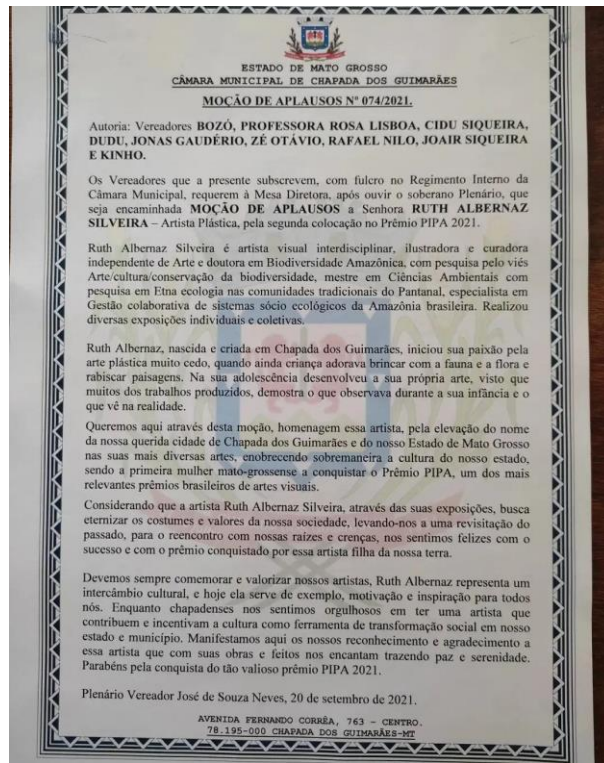
Disponível em <https://www.premiopipa.com/ruth-albernaz/>



The image shows a screenshot of the PIPA website. At the top, the logo reads "PIPA A JANELA PARA A ARTE CONTEMPORÂNEA BRASILEIRA" with "PRÊMIO" and "PRIZE" below it. A yellow menu icon is visible. Below the menu is a photograph of a colorful, textured artwork by Ruth Albernaz. Underneath the photo, the text reads "RUTH ALBERNAZ (ultima atualização em junho/2021) Cuiabá, MT, 1972. Vive e trabalha na Chapada dos Guimarães, MT." To the right of the main content is a vertical pink banner with the text "PIPA PRÊMIO PRIZE 2021" and "Ano Year 12" at the bottom.

Artista visual interdisciplinar
Curadora independente de Arte

- Moção de Aplausos pela Câmara Municipal de Chapada dos Guimarães – MT, 2021.



-Moção de Aplausos pela Câmara Municipal de Cuiabá (2019);



-I Prêmio Unimed Receita de Cidadania (2003).

-Moção de Louvor concedida pela Assembleia Legislativa (2003);



-Moção de Aplausos concedida pela Câmara Municipal de Cuiabá (2003);



Artista visual interdisciplinar
Curadora independente de Arte

-Reconhecimento às ações em benefício do progresso social e do desenvolvimento humano pela Mostra Cultural 300 Mulheres: Letras, História e Equidade pela Academia Matogrossense de Letras - AML, (2019).

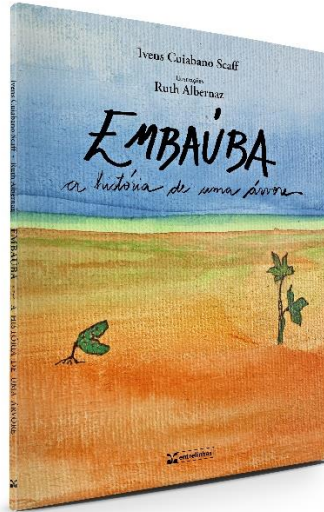


Informações em :

<https://www.facebook.com/Mostra-Cultural-300-Mulheres-Letras-Hist%C3%B3ria-e-Equidade-1158300514353392/>

PUBLICAÇÕES DE ARTE

- Ilustração do livro infantil do autor Ivens Cuiabano Scaff, “Embaúba: a história de uma árvore”. Cuiabá: Editora Entrelinhas, 2021;



- Ilustração do livro de poemas do autor Ivens Cuiabano Scaff “Haluares”. Cuiabá: Editora Entrelinhas, 2021;

Vida 10 AGOSTO 2021

VACINA PARA TODOS!

literatura

Dois lançamentos, dois grandes talentos

Ivens Scaff e Ruth Albermarz se unem em obras que ressaltam a beleza do comum

Lançamento

Dois livros de Ivens Scaff e Ruth Albermarz foram lançados em Cuiabá. O primeiro é o livro de poemas "Haluares" e o segundo é o livro infantil "Embaúba: a história de uma árvore".

Dois livros

O livro "Haluares" é um livro de poemas que resalta a beleza do comum. O autor, Ivens Scaff, utiliza uma linguagem simples e direta para explorar temas como a natureza, a vida e a morte.

Embaúba

O livro infantil "Embaúba: a história de uma árvore" é uma obra que conta a história de uma árvore que cresce e se transforma ao longo do tempo. A ilustração é feita por Ruth Albermarz.

Ilustração

A ilustração mostra um homem e uma mulher em um jardim. O homem está segurando uma planta e a mulher está segurando um pássaro. A ilustração é feita em um estilo simples e colorido.

- Ilustração do Livro da autora Anna Maria Ribeiro Costa Vovô “Clóvis: o espalhador de Livros”. Cuiabá: Editora Entrelinhas, 2021;

Artista visual interdisciplinar
Curadora independente de Arte



- Ilustração do livro Comunidades Tradicionais do Pantanal;
ISBN 978-65-86-86328-02-8

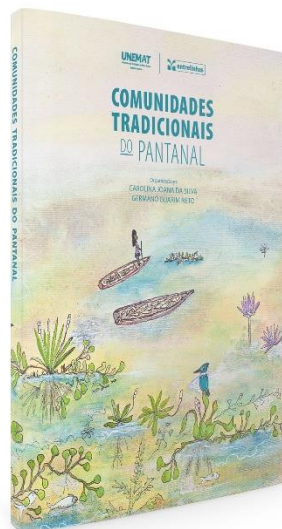
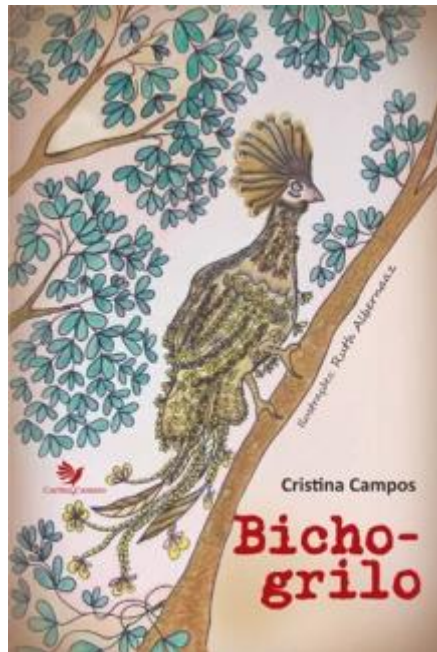


Ilustração da Revista Pixé, Edição Especial Lucinda Pessoa - 25 anos de Poesia, janeiro de 2020. Disponível em:

<https://www.revistapixe.com.br/folheie-ed-lucinda-person>

-Ilustração do livro Bicho Grilo, poesias de Cristina Campos, editora Carlini e Caniato (2016).

Artista visual interdisciplinar
Curadora independente de Arte



-Projeto gráfico do catálogo da exposição 'Da sonoridade à cor / O que sabemos de João Pedro Arruda. Disponível em:

https://issuu.com/mauriciomotaufmt/docs/catalogo_virtual_jpa

-Capa do Livro Avaliação da Resiliência Socio-ecológica como ferramenta para Gestão da Fronteira Amazônica: experiências e reflexões, Universidade da Florida – UF /Universidade do Estado de Mato Grosso – UNEMAT (2017).



Projeto Cultural

-De 2000 a 2005 coordenou o projeto social “Vivaarte por um mundo melhor” junto aos jovens do bairro Ribeirão do Lipa – Cuiabá.

Clipping:

<http://diariodecuiaba.com.br/ilustrado/a-arte-mato-grossense-mostra-seu-valor/156415>

<http://gshow.globo.com/TV-Centro-America/E-Bem-MT/noticia/2015/03/artista-ruth-albernaz-abriu-portas-do-seu-atelie-para-nos-receber.html>

BIENAL

15ª Bienal Naifs do Brasil 2020 - SESC São Paulo - Unidade Piracicaba.



Selecionada com duas obras. Informações em:

<https://www.sescsp.org.br/files/artigo/811b5aa6/ad8d/47d3/863a/c20f37fd7a18.pdf>

<https://www.youtube.com/watch?v=G3huMn1G-3o&t=878s>

SALÕES DE ARTE

-XIX Salão Jovem Arte Mato-grossense (2000).

<http://www.visualvirtualmt.com.br/pt-br/imagens/salao-jovem-arte-mt/xix-salao-jovem-arte-mato-grossense-2000---sjam>

-Salão de Arte de Mato Grosso (2013).

<http://www.cultura.mt.gov.br/-/salao-de-arte-de-mato-grosso-revela-artistas-premiados>

RESIDÊNCIA ARTÍSTICA

-Coordenou a Residência Artística CasaCorpo”, Ateliê Livre do Museu de Arte e de Cultura Popular da Universidade Federal de Mato Grosso – UFMT, janeiro a outubro de 2020.

E-book disponível:

<https://culturaufmt.wordpress.com/2020/10/14/lancamento-do-e-book-casacorpo/>

Mais informações:

<https://www.facebook.com/CasaCorpoarte>

<https://www.instagram.com/casacorpoarte/>

[https://atelielivreufmt.wordpress.com/2020/05/25/interacoes-residencia-artistica-casa-corpo /](https://atelielivreufmt.wordpress.com/2020/05/25/interacoes-residencia-artistica-casa-corpo/)

<https://corpolartemporario.wordpress.com/>

CURADORIA/EXPOGRAFIA/MONTAGEM

- 26 º Salão Jovem Arte de Mato Grosso – Despertar Discos Imaginais, edição 2021.
Disponível em: www.discosimaginais.com.br

Artista visual interdisciplinar
Curadora independente de Arte

26º salão jovem arte mt

© DESPERTAR DISCOS
IMAGINAIS

- Exposição coletiva virtual Corpo: Lar Temporário, UFMT, 2020.

Disponível em: <https://corpolartemporario.wordpress.com/>



Mais informações:

<https://ufmt.br/noticias/ufmt-lanca-exposicao-virtual-coletiva-corpo-lar-temporario-1596716013>

<https://www.olhardireto.com.br/conceito/noticias/exibir.asp?id=19482&edt=5¬icia=exposicao-coletiva-homenageia-marilia-beatriz-com-tema-corpo-lar-temporario&edicao=1>

Artista visual interdisciplinar
Curadora independente de Arte

-Curadoria e montagem da Exposição Permanente *Poética Pantaneira*, Hotel Sesc Porto Cercado, Sesc Pantanal, 2020.

A instalação de arte *site specific* “Poética Pantaneira” é uma oportunidade de conexão com o Pantanal. Convidamos você a ver, sentir esse sistema socioecológico complexo e refletir sobre a importância da conservação da biodiversidade para existência humana.



Artista visual interdisciplinar
Curadora independente de Arte

-Exposição Individual “Da sonoridade à cor: o que conhecemos de João Pedro Arruda?”,
Museu de Arte e de Cultura Popular da Universidade Federal de Mato Grosso, julho a
outubro de 2019.

convite

Da sonoridade à cor | O que sabemos de João Pedro Arruda?

A Universidade Federal de Mato Grosso, tem a honra de convidá-lo(a) para abertura da exposição “*Da sonoridade à cor | O que sabemos de João Pedro Arruda?*” no dia 10 de julho às 20h no salão de exposições do Museu de Arte e de Cultura Popular da UFMT (MACP).

Contamos com a sua presença!

Foto: Fred Gustavo

Equipe Curatorial: Jeff Keese, Luiz Marchetti, Ruth Albernaz, Rubens Florêncio e Thania Arruda

Classificação indicativa: 16 anos

UFMT
PROCEV

macp
MUSEU DE ARTE E DE CULTURA POPULAR UFMT

50 ANOS

Catálogo disponível em:

https://issuu.com/mauriciomotaufmt/docs/catalogo_virtual_jpa

Clipping:

<https://www.gazetadigital.com.br/editorias/cidades/ufmt-inaugura-exposio-em-homenagem-ao-renomado-artista-joo-pedro-arruda/584177>

<https://olivre.com.br/macp-inaugura-exposicao-em-homenagem-a-joao-pedro-arruda>

<https://www.olharconceito.com.br/noticias/exibir.asp?id=17858¬icia=exposicao-em-homenagem-ao-premiado-artista-plastico-joao-pedro-arruda-abre-as-portas-no-macp>

Artista visual interdisciplinar
Curadora independente de Arte

-Exposição coletiva de Arte Híbrida “Para encontrar o azul eu uso pássaros” – homenagem ao centenário de Manoel de Barros, Museu de Arte e de Cultura Popular – MACP/UFMT, de 05 de dezembro de 2017 a 28 de fevereiro de 2018.



CENTENÁRIO
Manoel de Barros

Exposição coletiva de arte híbrida

Abertura dia 05 de dezembro às 19h
No Museu de Arte e de Cultura Popular (MACP/UFMT)

ORGANIZAÇÃO e CURADORIA

Ruth Albernaz, Aclyse Mattos, Imara Quadros, José Serafim Bertoloto, Gervane de Paula

ARTISTAS PARTICIPANTES

Aclyse Mattos, Adir Sodré, Benedito Nunes, Carlos Lopes, Cristina Campos, Dalva de Barros, Eduardo Mahon, Gervane de Paula, Gonçalo Arruda, Helder Faria, Ivens Scaff, Lúcia Picanço, Lucinda Persona, Luiz Carlos Ribeiro, Marcelo Velasco, Márcia Bomfim, Márcio Aurélio, Marília Beatriz, Nilson Pimenta, Otília Teófilo, Reinaldo Mota, Rodolfo Carli, Rogério Andrade, Rosylene Pinto, Ruth Albernaz, Valques Rodrigues, Vitória Basaia, Wander Mello, Yael Costa, Zeilton Mattos

Realização:    Apoio:   

Catálogo disponível em:

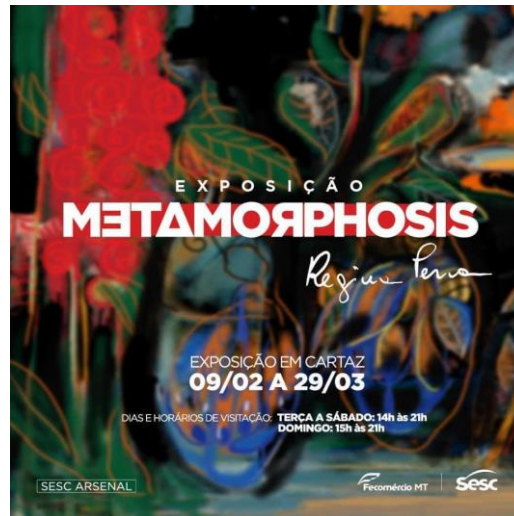
[https://issuu.com/ruthalbernazsilveira/docs/cat. centen rio manoel de barros](https://issuu.com/ruthalbernazsilveira/docs/cat._centen_rio_manoel_de_barros)

Mais informações:

<https://www1.ufmt.br/ufmt/un/noticia/5935/PROCEV>

-Exposição Individual “Metamorphosis” de Regina Pena, galeria do Sesc Arsenal, 2019.

Artista visual interdisciplinar
Curadora independente de Arte



METAMORPHOSIS em Regina Pena Ruth Albernaz*

Regina Pena é uma artista titânica de talento inigualável, simboliza a brasilidade contemporânea, fundindo o local com o universal. Desafia convencionalismos, reinventa formas e cores com sua arte pulsante, ousada e madura. Em sua longa estrada do fazer artístico, utilizou-se de diversos suportes e linguagens para comunicar sua poesia visual, como pinturas, escritos, objetos, assemblages e desenhos. Atualmente, trabalha com arte gráfica por meio de gravura digital para impressão FineArt em papel Hahnemühle.

Ao apreciarmos o conjunto de sua obra podemos nos conectar com o pensamento do filósofo Gilles Deleuze: resistir é informar ao mundo um outro pensamento daquilo que está determinado como regra principal de vida. A Arte reconstrói uma informação possível do universo. Nos mostra como o ato de resistência está diante dos fatos, de como ela é de um lado humano e de outro, um ato de arte [...] A reinvenção do seu cotidiano a coloca num lugar diferenciado no exercício de liberdade e criatividade, a potência de sua subjetividade nos aponta um não conformismo ao gerar imagens disparadoras de emoções, sensações, reflexões, conexões e exercício de pensar, apresenta um discurso crítico na sua atuação artística.

Em **Metamorphosis**, traz um amplo trabalho com diversas narrativas atravessadas pela "transmutação". Temporalidades cíclicas que se manifestam em formas animadas, desvela campos de tensões criados pela sociedade contemporânea, como as diásporas dos refugiados na Europa, dos atingidos pelo rompimento de barragem em Mariana; a padronização do físico e do comportamento humano, em especial das mulheres que se tornam reféns da estética vigente; as relações humanas permeadas por afetos, memórias e manifestações culturais do cotidiano em paisagens urbana ou natural.

Em suas abstrações e geometrizações Pena parece nos indicar fragmentos da vida que se diluem, muitas vezes escapando da percepção humana, em deslocamento na vida, paisagem e pensamentos formando verdadeiras teias, que nos remete ao clássico livro de ecologia profunda de Fritjof Capra que ensina a respeito de conectividade, inter-relação e interdependência entre todos os pontos da teia da vida. Essa visão mostra como o sistema de vida está em constante mutação, assim, **Metamorphosis**. Sua obra cria um contexto de muitos diálogos para que possamos trazer reflexões do presente e, portanto do futuro. Sua imagética educa nosso olhar para o sensível e para re-olhar a vida e o mundo!!!

*Doutora em Biodiversidade, pesquisadora em Cultura e Etnoecologia, artista visual e curadora da exposição.

Clipping:

<https://www.youtube.com/watch?v=ZC4lQbgInuA>

<http://www.sescmatogrosso.com.br/sesc-mato-grosso/conteudo,3732,0,2,nt,sesc-arsenal-apresenta-metamorfose-artistica-de-regina-pena-em-exposicao.html>

<http://www.boamidia.com.br/92626-2/>

-Exposição Individual Toda Forma de Amor Valerá, de Rosylene Pinto, galeria do Sesc Arsenal e Galeria do Sesc Rondonópolis – MT (2017).

Artista visual interdisciplinar
Curadora independente de Arte



Clipping:

<http://fuzuedasartes.blogspot.com/2017/04/a-exposicao-toda-forma-de-amor-valera.html>

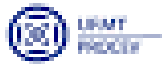
<https://www.olharconceito.com.br/noticias/exibir.asp?id=12474¬icia=artista-mato-grossense-realiza-sua-primeira-exposicao-individual-com-tema-toda-forma-de-amor-valera>

- Expografia, montagem e consultoria especializada na Exposição *O olhar cria esquinas para o azul – Homenagem à Wladimir Dias-Pino* pelo MACP-UFMT, 2018.

Artista visual interdisciplinar
Curadora independente de Arte



Realização



Catálogo:

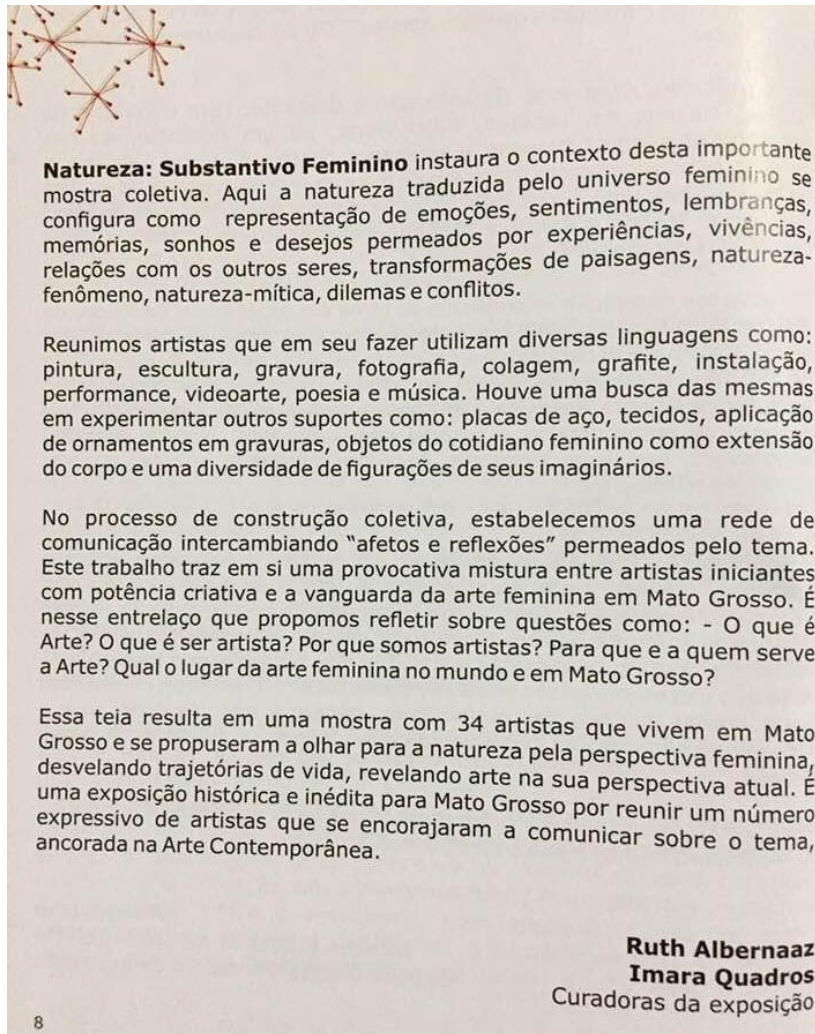
https://drive.google.com/file/d/1WdZeoQl_Pt53paHy_tCok_zFD5U719jK/view

Clipping:

<https://macpufmt.wordpress.com/2020/03/26/example-post-3/>

<http://circuitomt.com.br/editorias/cultura/135757-exposicao-inedita-em-homenagem-a-wladimir-diaspino-marca-os-48-anos-da-ufmt.html>

-Exposição Coletiva Natureza Substantivo Feminino, Museu de Arte de Mato Grosso (2016).



Catálogo disponível:

https://issuu.com/museudeartedematogrosso/docs/catalogo_exposicao_substantivo_feminino

Mais informações:

<http://www.cultura.mt.gov.br/-/4796356-exposicao-natureza-substantivo-feminino-oferece-palestra-e-oficinas>

-Montagem da Exposição itinerante Brinquedos do Brasil, Sesc Pantanal, outubro de 2019.

Artista visual interdisciplinar
Curadora independente de Arte



Mais informações: <https://www.sescpantanal.com.br/noticia.aspx?noticia=200>

-Exposição Individual *Mar calmo nunca fez bom marinheiro*, de Rodolfo Carli, Museu Histórico de Mato Grosso (2016).



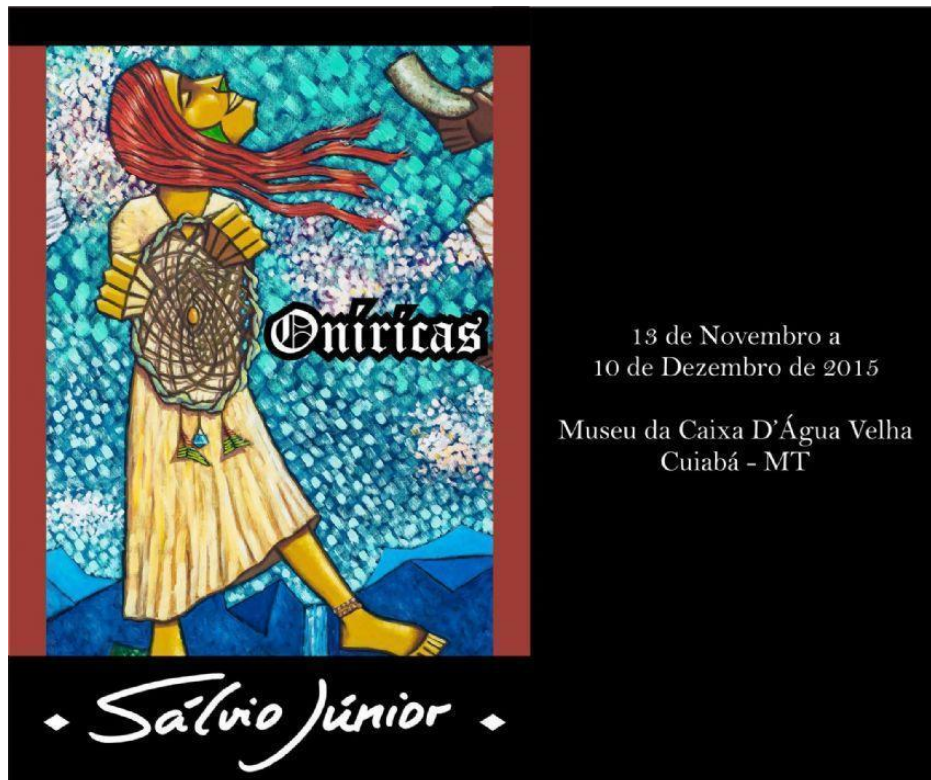
Mais informações:

<https://mapas.mt.gov.br/evento/333/>

Artista visual interdisciplinar
Curadora independente de Arte

<http://www.revistacamalote.com.br/noticias/arte/2016/exposicao-artistica-mar-calmo-nunca-fez-bom-marinheiro-representacoes-iconograficas-dos-oceanos-e-mares-723>

-Exposição Individual *Oníricas*, de Sálvio Júnior, Museu Morro da Caixa D'água Velha, Cuiabá – MT (2015).



Mais informações:

http://www.jornaloeste.com.br/noticias/exibir.asp?id=36156¬icia=8203museu_da_caixa_dagua_recebe_a_partir_de_hoje_exposicao_do_cacerense_salvio_junior

-Exposição Coletiva Fecundo Cerrado, dos artistas Benedito Nunes, Carlos Lopes, Guadá Senatore, Rosylene Pinto e Ruth Albernaaz, Museu Morro da Caixa D'água Velha, Cuiabá – MT (2014).

Artista visual interdisciplinar
Curadora independente de Arte



Carlos Lopes, Ruth Albernaaz, Rosylene Pinto, Benedito Nunes e Guada Senatore
tem a honra de convidar para a exposição coletiva de arte

FECUNDO CERRADO

Curadoria: Benedito Nunes • Rosylene Pinto • Ruth Albernaaz

Vernissage:

11 de novembro de 2014 às 19 horas

Período da exposição:

De 11 de novembro a 12 de dezembro de 2014

Apoio:



Local:

Museu Morro da Caixa D'água Velha,
R. Comandante Costa, s/nº - Centro - (65) 3023 0227

Horário de Visitação:

2ª a 6ª (8h às 17h) e Sábado, domingo e feriados
das (9h às 12h e 13h às 17h)

Mais informações:

<https://www.olharconceito.com.br/noticias/exibir.asp?id=6437¬icia=exposicao-coletiva-arte-fecundo-cerrado-e-prorrogada-e-visitacao-acontece-ate-dia-31>

<http://ruthalbernaz.blogspot.com/2015/03/exposicao-coletiva-fecundo-cerrado.html>

EXPOSIÇÕES INDIVIDUAIS E COLETIVAS

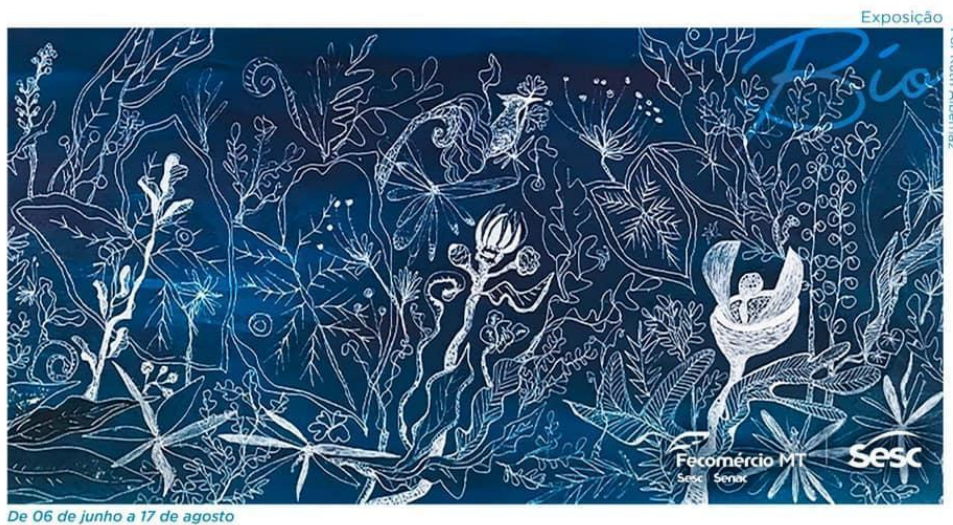
INDIVIDUAIS

-Exposição *Casa de Ninha*, instalação *site specific* para Sesc Pantanal, Poconé, 2019.

Artista visual interdisciplinar
Curadora independente de Arte



-Exposição Bio, galeria Sesc Rondonópolis, Mato Grosso, junho a setembro de 2019.



Mais informações:

www.sescmatogrosso.com.br

<https://www.facebook.com/sescrondonopolis/photos/837909733253638>

-Exposição e ocupação "Ninho de Palavras", instalação *site specific* para o Sesc Arsenal, abril de 2019.

Artista visual interdisciplinar
Curadora independente de Arte



-Exposição/ocupação “Casa Cuidar”, instalação *site specific* no contexto do Seminário de Políticas Culturais: os saberes de (r)existências e outras práticas de conhecimento – SESC ARSENAL – edição 2018,



Foto: Ahmad Jarrah

-Exposição e ocupação “Jardim Cura”, instalação *site specific* para o Sesc Arsenal, 2018.

Artista visual interdisciplinar
Curadora independente de Arte



-Performance Tsanipê, com participação de Sophia Mehinako, Aldeia Guaná, Sesc Arsenal, 2018.

Informações disponíveis:

<http://www.sescmatogrosso.com.br/arquivos/agenda/setembro-2018.pdf>

-Exposição Patuá, sala expositiva do Sesc Casa do Artesão, Cuiabá – MT (2016).

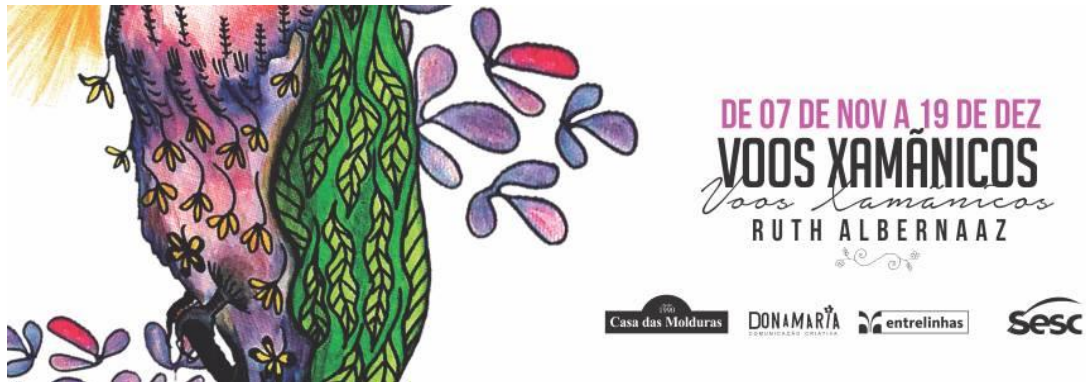


Catálogo disponível:

https://issuu.com/ruthalbernazzsilveira/docs/livreto_patu

Artista visual interdisciplinar
Curadora independente de Arte

-Voos Xamânicos, Galeria do Sesc Arsenal, Cuiabá - MT (2014).



Publicação sobre:

<https://periodicos.unb.br/index.php/sust/article/view/16418>

<http://www.sescmatogrosso.com.br/sesc-mato-grosso/agenda,dia,24-11-2014.html>

Clipping:

<https://www.facebook.com/watch/?v=802098106518638>

https://www.facebook.com/events/969418119738931/?active_tab=discussion

Artista visual interdisciplinar
Curadora independente de Arte

COLETIVAS

- Um Século de Agora, Itaú Cultural, 2022/23.



https://www.youtube.com/watch?v=hyYGm4alt_s

-Bienal Naifs do Brasil, Sesc Piracicaba, 2020.



Documento de seleção:

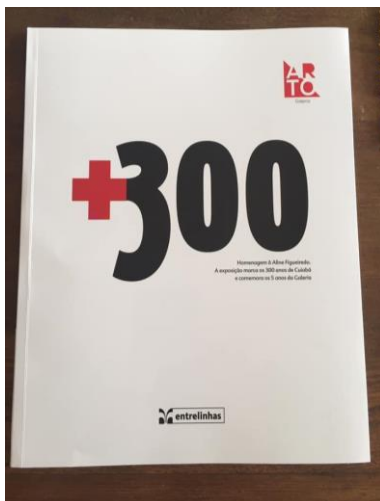
<https://www.sescsp.org.br/files/artigo/811b5aa6/ad8d/47d3/863a/c20f37fd7a18.pdf>

Artista visual interdisciplinar
Curadora independente de Arte

- II Mostra Latino-Americana de Arte e Educação Ambiental - II MOLA, no XII Encontro e Diálogos com a Educação Ambiental, promovido pelo Programa de Pós-Graduação em Educação Ambiental – PPGA, da Universidade Federal do Rio Grande-FURG, realizado de 03 a 26 de novembro de 2020.



-Exposição coletiva “+300” Homenagem à crítica de arte Aline Figueiredo, galeria Arto, Cuiabá – MT, 2019/2020;



-Exposição coletiva “Opus Magna”, galeria Arto, Cuiabá – MT, 2019;

Informações:

<https://www.facebook.com/Opus-Magna-307637586563966>

Artista visual interdisciplinar
Curadora independente de Arte

-Exposição coletiva “A arte de amamentar”, Palácio da Instrução, Cuiabá – MT, 2019;



Clipping:

<http://circuitomt.com.br/editorias/cultura/143740-confira-a-programacao-da-i-semana-de-arte-e-cultura-da-amamentacao.html>

<https://minutomt.com.br/saude/cuiaba-semana-da-amamentacao-tera-arte-para-sensibilizar/>

<https://mtdefato.com.br/mato-grosso-vivencia-a-i-semana-de-arte-e-cultura-da-amamentacao/>

-Exposição coletiva “Dentro do Brasil cabe o Mundo”, Sesc Quitandinha, Petrópolis – RJ, 2018;

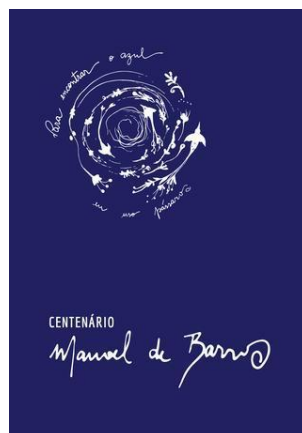
Artista visual interdisciplinar
Curadora independente de Arte



Clipping:

http://www.festivalescdeinverno.com.br/wp-content/uploads/2018/07/fi18_programacao_pocketdigital_petropolis_01a_df-destaques.pdf

-Exposição coletiva de Arte Híbrida “Para encontrar o azul eu uso pássaros” – homenagem ao centenário de Manoel de Barros, Museu de Arte e de Cultura Popular – MACP/UFMT, de 05 de dezembro de 2017 a 28 de fevereiro de 2018;



Clipping:

<https://www.edufmt.com.br/product-page/para-encontrar-o-azul-eu-uso-p%C3%A1ssaros-centen%C3%A1rio-manoel-de-barros>
<https://www.facebook.com/centenariomanoeldebarros>
https://issuu.com/ruthalbernazzsilveira/docs/cat._centen_rio_manoel_de_barros?fbclid=IwAR1cK14iP8IUUnLcZbN4fM8Z10OMWjAa_IOiglu5w4xTc0RVLWB7P8J0HTg

Artista visual interdisciplinar
Curadora independente de Arte

<https://www.olharconceito.com.br/noticias/exibir.asp?id=14940¬icia=sarau-encerra-exposicao-coletiva-centenario-de-manoel-de-barros-nesta-quarta-feira>

<https://olivre.com.br/exposicao-coletiva-homenageara-manoel-de-barros-a-partir-da-proxima-terca>

-Exposição Coletiva “Educação, Diversidades Culturais, Sujeitos e Saberes”, com curadoria de Marcelo Velasco, Museu de Arte e de Cultura Popular – MACP/UFMT, 2017;

-Exposição Coletiva “Natureza Substantivo Feminino”, Museu de Arte de Mato Grosso, Cuiabá-MT (2016);

https://issuu.com/museudeartedematogrosso/docs/cat_logo_exposicao_substantivo_f

-Exposição Coletiva “Intersecções da Arte em Território Interdisciplinar”, curadoria de José Serafim Bertoloto, Museu de Arte e de Cultura Popular MACP-UFMT, Cuiabá-MT (2016);



-Exposição Coletiva “Transmitologismo João e Maria”, A Casa do Parque, Cuiabá –MT (2016);

Clipping:

Artista visual interdisciplinar
Curadora independente de Arte

<http://circuitomt.com.br/editorias/cultura/84749-casa-do-parque-revive-joao-sebastiao-em-transmitologismo-de-joa.html>

-Exposição Coletiva “Prova de Artista convidada da Exposição Poesia da Linha e do Corte de Lasar Segall”, Galeria do Sesc Arsenal, Cuiabá - MT (2015).

Clipping:

<http://www.sescmatogrosso.com.br/arsenal/conteudo,1519,0,2,nt,exposicoes-da-galeria-de-arte.html>

Informações disponíveis:

<http://www.sescmatogrosso.com.br/arsenal/conteudo,1519,0,2,nt,exposicoes-da-galeria-de-arte.html>

-Exposição Coletiva “Fecundo Cerrado, Museu Morro da Caixa D’água Velha”, Cuiabá – MT (2014);

<http://circuitomt.com.br/editorias/cultura/84749-casa-do-parque-revive-joao-sebastiao-em-transmitologismo-de-joa.html>